

RAPORT Z WEWNĘTRZNEJ EWALUACJI PROBLEMOWEJ

Wymaganie 3.

*Uczniowie nabywają wiadomości i umiejętności określone w podstawie
programowej.*

ROK SZKOLNY 2013/2014

ZESPÓŁ DS. EWALUACJI

Informacje o szkole

Nazwa placówki	Gimnazjum
Patron	Jan Paweł II
Typ placówki	Gimnazjum
Miejscowość	Sułów
Ulica	Szkolna
Numer	6
Kod pocztowy	56-300
Urząd pocztowy	Milicz
Telefon	713847350
Fax	713847350
www	www.gimnazjumsulow.ehost.pl
Regon	932055229
Publiczność	Publiczna
Kategoria uczniów	Dzieci lub młodzież
Charakter	Brak specyfiki
Uczniowie, wychowankowie	122
Oddziały	6
Nauczyciele	18
Nauczyciele pełnozatrudnieni	9
Nauczyciele niepełnozatrudnieni	9
Średnia liczba uczących się w oddziale	22,16
Liczba uczniów przypadających na jednego nauczyciela pełnozatrudnionego	7,3
Województwo	Dolny Śląsk
Powiat	Milicz
Gmina	Milicz

PRZEBIEG EWALUACJI, OPIS METODOLOGII:

Ewaluacja wewnętrzna – jest to praktycznie badanie oceniające przeprowadzone w szkole przez dyrektora szkoły we współpracy z nauczycielami (zespół ds. ewaluacji).

Celem tego badania jest pozyskanie informacji potrzebnych do rozwiązywania problemu, usunięcia trudności.

Ewaluacja wewnętrzna ma kluczowe znaczenie dla doskonalenia, jakości pracy szkoły.

Jej wyniki mają służyć ciągłej poprawie pracy szkoły i rozwojowi uczniów.

Badanie zostało zrealizowane w roku szkolnym 2013/2014 przez szkolny zespół do spraw ewaluacji wewnętrznej w składzie:

1. Alina Snażyk
2. Ryszard Ziębikiewicz
3. Edyta Solatycka
4. Andrzej Romanowicz
5. Mirosława Baczkowska - Milian
6. Bogumił Piosik
7. Eliza Czyrek
8. Joanna Dolna
9. Hanna Jankowska
10. ks. Marcin Nesterowicz
11. Anna Tyczyńska
12. Renata Pałka
13. Agnieszka Sadownik

Przedmiot ewaluacji wewnętrznej

Wymaganie 3. Uczniowie nabywają wiadomości i umiejętności określone w podstawie programowej.

Wymaganie szczegółowe

3.1 W szkole lub placówce realizuje się podstawę programową, uwzględniając osiągnięcia uczniów z poprzedniego etapu edukacyjnego.

Źródła informacji:

- wyniki ankiet skierowanych do nauczycieli
- wywiad z uczniami
- dokumentacja szkoły (wyniki diagnozy klas pierwszych, protokół komisji rekrutacyjnej)

Metody:

- analiza dokumentacji,
- ankieta dla nauczycieli,
- wywiad.

Wymaganie szczegółowe

3.2 Podstawa programowa jest realizowana z wykorzystaniem zalecanych warunków i sposobów jej realizacji.

Źródła informacji:

- wyniki ankiet,
- dokumentacja szkoły (protokoły rad pedagogicznych).

Metody:

- ankieta dla nauczycieli,
- analiza dokumentacji.

Wymaganie szczegółowe

3.3 W szkole lub placówce monitoruje się i analizuje osiągnięcia każdego ucznia, uwzględniając jego możliwości rozwojowe, formułuje się i wdraża wnioski z tych analiz.

Źródła informacji:

- wyniki ankiet,
- dokumentacja szkoły (protokoły rad pedagogicznych, sprawozdania i protokoły zespołów przedmiotowych, opinie i orzeczenia wydane przez Poradnię Psychologiczno-Pedagogiczną, karty pomocy psychologiczno-pedagogicznej, zestawienia semestralne udziału w zawodach i konkursach).

Metody:

- ankieta dla nauczycieli,
- analiza dokumentacji.

Wymaganie szczegółowe

3.4 Wdrożone wnioski z monitorowania i analizowania osiągnięć uczniów przyczyniają się do wzrostu efektów uczenia się i osiągnięcia różnorodnych sukcesów edukacyjnych uczniów. Wyniki analizy osiągnięć uczniów, w tym uczniów, którzy ukończyli dany etap edukacyjny, potwierdzają skuteczność podejmowanych działań dydaktyczno-wychowawczych.

Źródła informacji:

- wyniki ankiet skierowanych do uczniów,
- dokumentacja szkoły (protokoły podsumowujących rad pedagogicznych, zestawienia semestralne udziału w zawodach i konkursach, sprawozdania semestralne z działalności agend, raport z Nadzoru Pedagogicznego).

Metody:

- ankieta dla uczniów,
- analiza dokumentacji.

Wymaganie szczegółowe

3.5 Uczniowie odnoszą sukcesy na wyższym etapie kształcenia lub na rynku pracy.

Źródło informacji - wywiad z nauczycielami.

OPIS METODOLOGII:

W trakcie ewaluacji zbierano informacje pochodzące z wielu źródeł.

Do gromadzenia danych wykorzystano metody:

- ilościowe (ankiety w wersji papierowej),
- jakościowe (analizę dokumentów: sprawozdania, raporty, protokoły),

Zestawienie metod, technik, liczby osób, które wzięły udział w badaniach znajduje się w tabeli poniżej.

Plan ewaluacji - załącznik nr 1

Na podstawie zebranych danych został sporządzony raport.

KATEGORIA BADANYCH	METODA/TECHNIKA/NARZĘDZIE	LICZEBNOŚĆ PRÓBY
NAUCZYCIELE	ANKIETA „W SZKOLE REALIZUJE SIĘ PODSTAWĘ PROGRAMOWĄ, UWZGLĘDNIAJĄC OSIĄGNIĘCIA UCZNIÓW Z POPRZEDNIEGO ETAPU KSZTAŁCENIA”	15
NAUCZYCIELE	ANKIETA „PODSTAWA PROGRAMOWA JEST REALIZOWANA Z WYKORZYSTANIEM ZALECANYCH WARUNKÓW I SPOSOBÓW JEJ REALIZACJI.”	11
NAUCZYCIELE	ANKIETA „W SZKOLE LUB PLACÓWCE MONITORUJE SIĘ I ANALIZUJE OSIĄGNIĘCIA KAŻDEGO UCZNIA, UWZGLĘDNIAJĄC JEGO MOŻLIWOŚCI ROZWOJOWE, FORMUŁUJE SIĘ I WDRAŻA WNIOSKI Z TYCH ANALIZ.”	11
NAUCZYCIELE	WYWIAD Z NAUCZYCIELAMI	
UCZNIOWIE	WYWIAD GRUPOWY	
UCZNIOWIE	ANKIETA „ANALIZA EFEKTÓW UCZENIA SIĘ I OSIĄGANIA RÓŻNORODNYCH SUKCESÓW EDUKACYJNYCH”	54
UCZNIOWIE	„ANKIETA DLA UCZNIÓW BIORĄCYCH UDZIAŁ W ZAJĘCIACH POZALEKCYJNYCH.”	39
ANALIZA DOKUMENTÓW		

Treści ankiet zostały umieszczone w załącznikach.

Wyniki ewaluacji

3.1 W szkole lub placówce realizuje się podstawę programową, uwzględniając osiągnięcia uczniów z poprzedniego etapu edukacyjnego.

Diagnozowanie uczniów odbywa się już podczas rekrutacji. Uczniowie wypełniają ankietę, na podstawie której wychowawcy, nauczyciele, pedagog szkolny, psycholog uzyskują wstępne informacje na temat ich zainteresowań, umiejętności i oczekiwań wobec nowej szkoły. Informacje te są uwzględniane podczas opracowywania planów wychowawczych klas pierwszych oraz planowaniu zajęć pozalekcyjnych.

W sierpniu komisja rekrutacyjna analizuje dokumentację uczniów złożoną w szkole (świadczenia ukończenia szkoły podstawowej i zaświadczenia OKE). Następnie zgodnie z obowiązującym w szkole regulaminem dokonuje podziału uczniów na oddziały klasowe.

Z analizy ankiet przeprowadzonych wśród nauczycieli Gimnazjum im. Jana Pawła II w Sułowie wynika, że wszyscy spośród badanych przeprowadzają diagnozy wstępne w klasach pierwszych i 100% badanych zgadza się z tym, iż to dzięki wstępnym diagnozom poznają możliwości poszczególnych uczniów. 14/15 nauczycieli uwzględnia wyniki diagnoz, dostosowując metody pracy do zespołu klasowego, a 12/15 modyfikuje również plany dydaktyczne. Wyniki diagnoz omawiane są w trakcie posiedzeń Rady Pedagogicznej, spotkaniach zespołów przedmiotowych oraz na forum klasy. 6/15 ankietowanych nauczycieli stwierdziło, że w szkole nie są analizowane wyniki sprawdzianu zewnętrznego klas VI, 5/15 odpowiedziało na to pytanie twierdząco, a dwie osoby udzieliło odpowiedzi - „częściowo”. Zdecydowana większość nauczycieli (13/15) uważa, że wyniki osiągnięte na testach kompetencji oraz wyniki klasyfikacji końcoworocznej są przydatne w planowaniu dalszej pracy.

3.2 Podstawa programowa jest realizowana z wykorzystaniem zalecanych warunków i sposobów jej realizacji.

Ankietowani nauczyciele umożliwiają uczniom kształcenie kluczowych kompetencji.

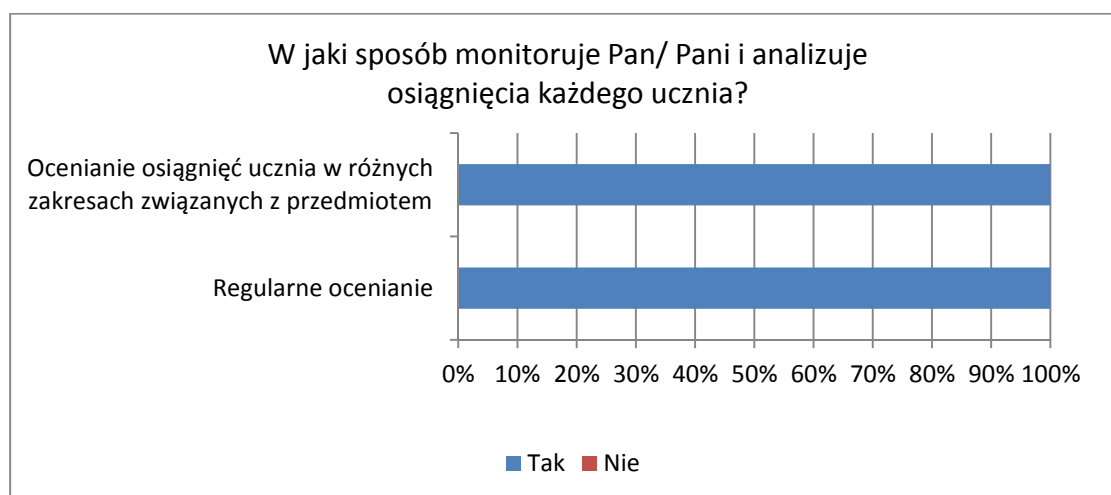
Na większości zajęć lekcyjnych nauczyciele kształcą u uczniów umiejętności: czytania, wykorzystywania i przetwarzania informacji, myślenia naukowego i matematycznego, pracy zespołowej, umożliwiają odkrywanie zdolności i zainteresowań. Nauczyciele mobilizują uczniów do generowania własnych pomysłów i rozwiązań, przygotowują uczniów do życia w społeczeństwie informacyjnym, uczą wykorzystania zdobytej wiedzy w praktyce.

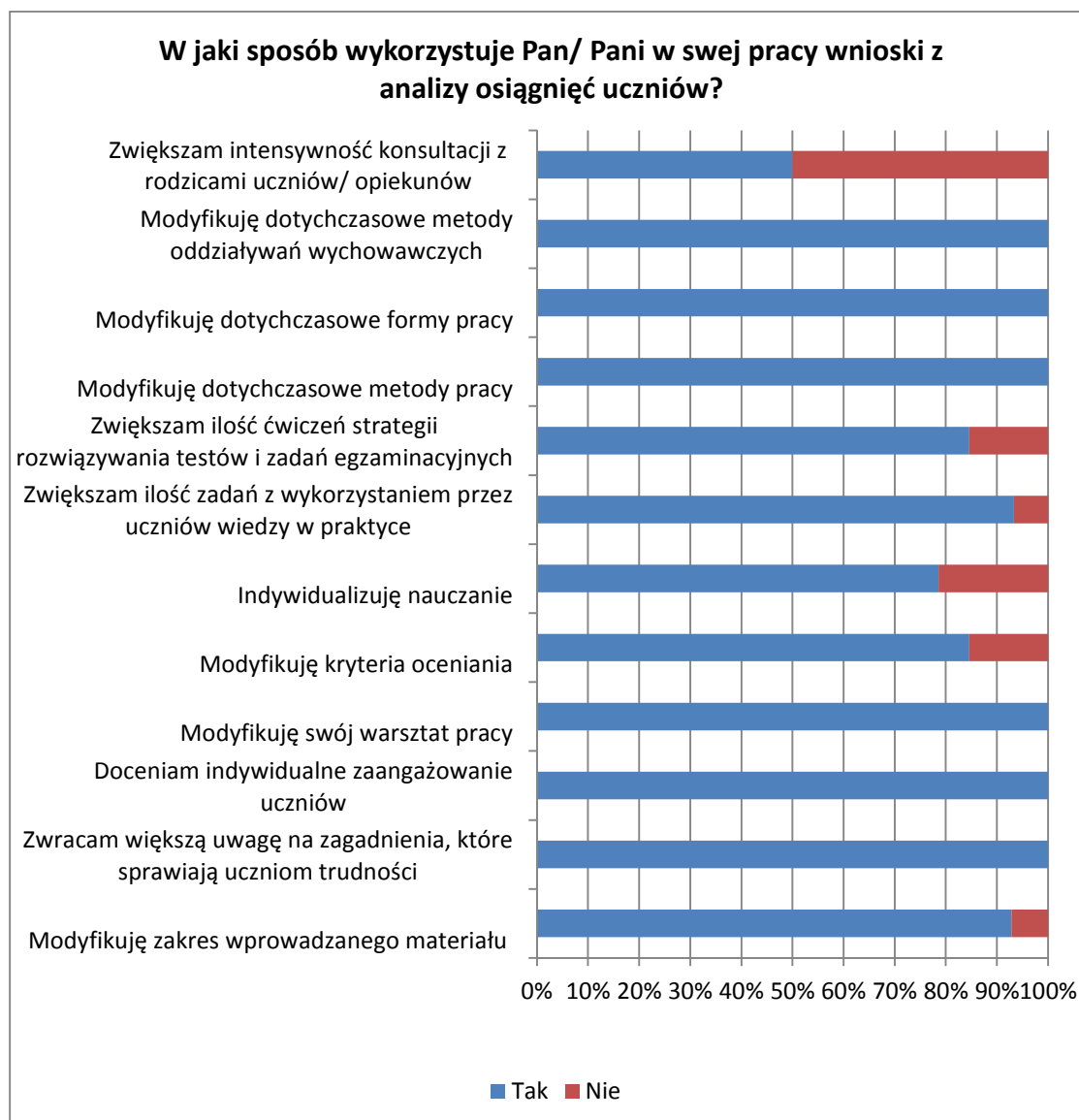
Na wszystkich zajęciach lekcyjnych nauczyciele kształcą umiejętność uczenia się oraz komunikowania się w języku ojczystym.

W małym stopniu nauczyciele mają możliwość kształcenia umiejętności posługiwania się nowoczesnymi technologiami informacyjno-komunikacyjnymi.

3.3 W szkole lub placówce monitoruje się i analizuje osiągnięcia każdego ucznia, uwzględniając jego możliwości rozwojowe, formułuje się i wdraża wnioski z tych analiz.

Większość nauczycieli gimnazjum regularnie ocenia i analizuje osiągnięcia uczniów; ocenie podlega także aktywność na zajęciach dodatkowych oraz udział w konkursach. Wnioski z analizy osiągnięć uczniów nauczyciele wykorzystują do modyfikacji zakresu wprowadzanego materiału. Szczególny nacisk położony jest na omówienie zagadnień, które sprawiają uczniom trudność. Nauczyciele doceniają także indywidualne zaangażowanie uczniów. Wszyscy nauczyciele modyfikują swój warsztat pracy, metody i formy pracy oraz metody oddziaływań wychowawczych. Zdecydowana większość nauczycieli modyfikuje kryteria oceniania, wprowadza indywidualizację procesu nauczania, zwiększa ilość zadań z wykorzystaniem przez uczniów wiedzy w praktyce oraz ilość ćwiczeń strategii rozwiązywania testów i zadań egzaminacyjnych. Połowa ankietowanych nauczycieli stwierdziła, że zwiększa ilość konsultacji z opiekunami i rodzicami uczniów a dodatkowo nauczyciele zwiększają liczbę indywidualnych rozmów z uczniem oraz wprowadzają wywiady partnerskie. Nauczyciele Gimnazjum im. Jana Pawła II w Sułowie stale podnoszą swoje kompetencje zawodowe uwzględniając wnioski wynikające z ewaluacji wewnętrznych i nadzoru pedagogicznego. Wszyscy nauczyciele uczestniczą w szkoleniach w ramach projektu „Poprawa jakości doskonalenia nauczycieli w powiecie milickim”, część nauczycieli wymienia doświadczenia w ramach sieci współpracy. Od kwietnia 2014 r. szkoła realizuje zaproponowany przez siebie i pozytywnie zweryfikowany projekt finansowany ze środków unijnych pod nazwą „Wyrównywanie szans edukacyjnych gimnazjalistów z terenu gminy Milicz, realizowanego w ramach działania 9.1.2 Programu Operacyjnego Kapitał Ludzki”. Dzięki temu programowi szkoła umożliwia rozwój uzdolnień oraz wyrównywanie szans edukacyjnych uczniom z trudnościami w nauce.





3.4 Wdrożone wnioski z monitorowania i analizowania osiągnięć uczniów przyczyniają się do wzrostu efektów uczenia się i osiągania różnorodnych sukcesów edukacyjnych uczniów.

Wyniki analizy osiągnięć uczniów, w tym uczniów, którzy ukończyli dany etap edukacyjny, potwierdzają skuteczność podejmowanych działań dydaktyczno – wychowawczych.

W szkole monitoruje się i analizuje osiągnięcia uczniów. Nabywane przez uczniów wiadomości i umiejętności są przedmiotem analizy, na podstawie której formułowane są wnioski do dalszej pracy szkoły. Realizacja wniosków, według dyrektora i nauczycieli, przyczynia się do osiągania przez uczniów lepszych wyników w nauce.

Jako najważniejsze wnioski powodujące wzrost efektów uczenia się i osiągania sukcesów edukacyjnych, które są na bieżąco monitorowane, uznano:

- analizę wyników nauczania, wyników egzaminu gimnazjalnego oraz egzaminu próbnego a także analizę ocen z zachowania,

W celu podniesienia wyników egzaminu gimnazjalnego stosuje się szczegółową analizę porównawczą wyników egzaminu gimnazjalnego oraz wyników egzaminu próbnego. Analizy przeprowadzane są samodzielnie, w ramach zespołów przedmiotowych oraz w ramach posiedzeń Rady Pedagogicznej. W celu szczegółowej analizy dokonywane są zestawienia statystyczne ułatwiające obserwację wyników. Dokonuje się także systematycznej analizy ocen semestralnych, końcoworocznych i ocen z zachowania.

Uczniom stwarzane są warunki do poprawy i podwyższania ocen, nauczyciele mobilizują ich do podwyższania ocen i zachęcają do nauki. Na miesiąc przed klasyfikacyjnym posiedzeniem Rady Pedagogicznej uczniowie i ich rodzice informowani są o zagrożeniach ocenami niedostatecznymi i o nieodpowiednim lub nagannym zachowaniu. Odpowiednio wcześniej przekazana informacja o proponowanej ocenie zachęca uczniów do podjęcia wysiłku w celu jej poprawienia.

Efektem analiz dokonywanych przez zespoły przedmiotowe są wnioski i plany działań mające na celu doskonalenie umiejętności, które słabo wypadły na sprawdzianach lub egzaminach zewnętrznych oraz sprawdzianach i testach próbnych czy przeprowadzanych „na wejściu”.

- prowadzenie zajęć dodatkowych, kół zainteresowań,

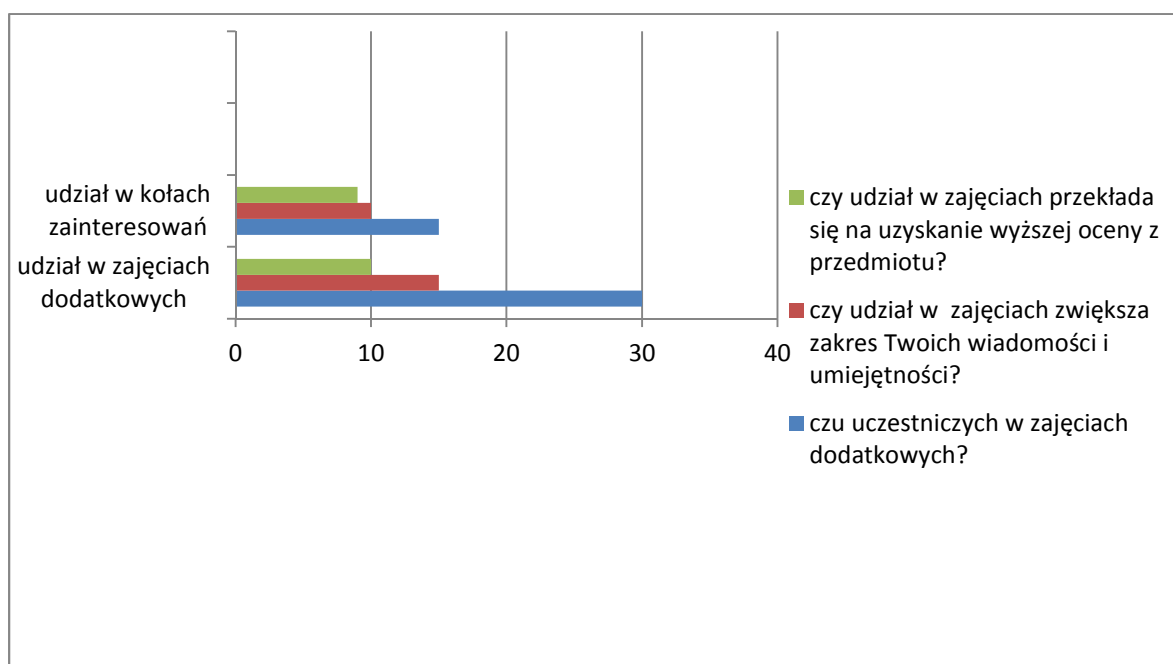
Nauczyciele realizują działania wspierające rozwój uczniów. Podejmowane przez nauczycieli formy i metody pracy przyczyniają się do podnoszenia w szkole jakości kształcenia. Do takich działań należy prowadzenie zajęć dodatkowych (zajęcia wyrównawcze oraz zajęcia wspomagające uzdolnienia w ramach godzin KN) oraz kół zainteresowań.

Każdego roku od września prowadzone są zajęcia przygotowawcze do egzaminu gimnazjalnego. W roku szkolnym 2012/2013 łącznie z wszystkich przedmiotów egzaminacyjnych odbyło się 149 godzin w klasach III. W I semestrze roku 2013/2014 zrealizowano 171 godzin w klasach III. Uczniowie mają możliwość poszerzania swojej wiedzy poprzez działalność w agendach szkoły.

Nauczyciele organizują osobne zajęcia dla uczniów z niskim potencjałem oraz uczniów z dysfunkcjami. W I semestrze roku 2013/14 zrealizowano 10 godzin zajęć rewalidacyjnych i 7 godzin zajęć wyrównawczych. W roku szkolnym 2012/13 prowadzone były zajęcia rewalidacyjne w wymiarze 3 godzin w tygodniu (dla dwóch uczniów) i zajęcia ruchowe – 1 godzina w tygodniu.

Uczniowie są zadowoleni z udziału w zajęciach co potwierdzają wyniki ankiety przeprowadzonej wśród 39 uczniów uczęszczających na zajęcia dodatkowe. 30 ankietowanych uczniów deklaruje uczestnictwo w zajęciach dodatkowych, 18 uważa, że udział w tych zajęciach zwiększa ich zakres wiadomości i umiejętności i tylu samo uważa, że uczestnictwo w zajęciach przełożyło się na uzyskiwanie wyższych ocen z przedmiotów.

W przypadku udziału w kołach zainteresowań mniejsza liczba badanych deklaruje uczestnictwo w kołach zainteresowań (15/39). Tylko 10 gimnazjalistów uważa, że udział w kołach zwiększa ich zakres umiejętności a 9 uczniów, że udział w zajęciach przełożył się na uzyskanie wyższej oceny.



W celu podniesienia jakości nauczania wszyscy nauczyciele wyznaczyli godziny na przerwy kontaktowe i konsultacje.

Uczniowie zachęceni są do organizowania pomocy koleżeńskiej w zakresie wzajemnej pomocy w nauce.

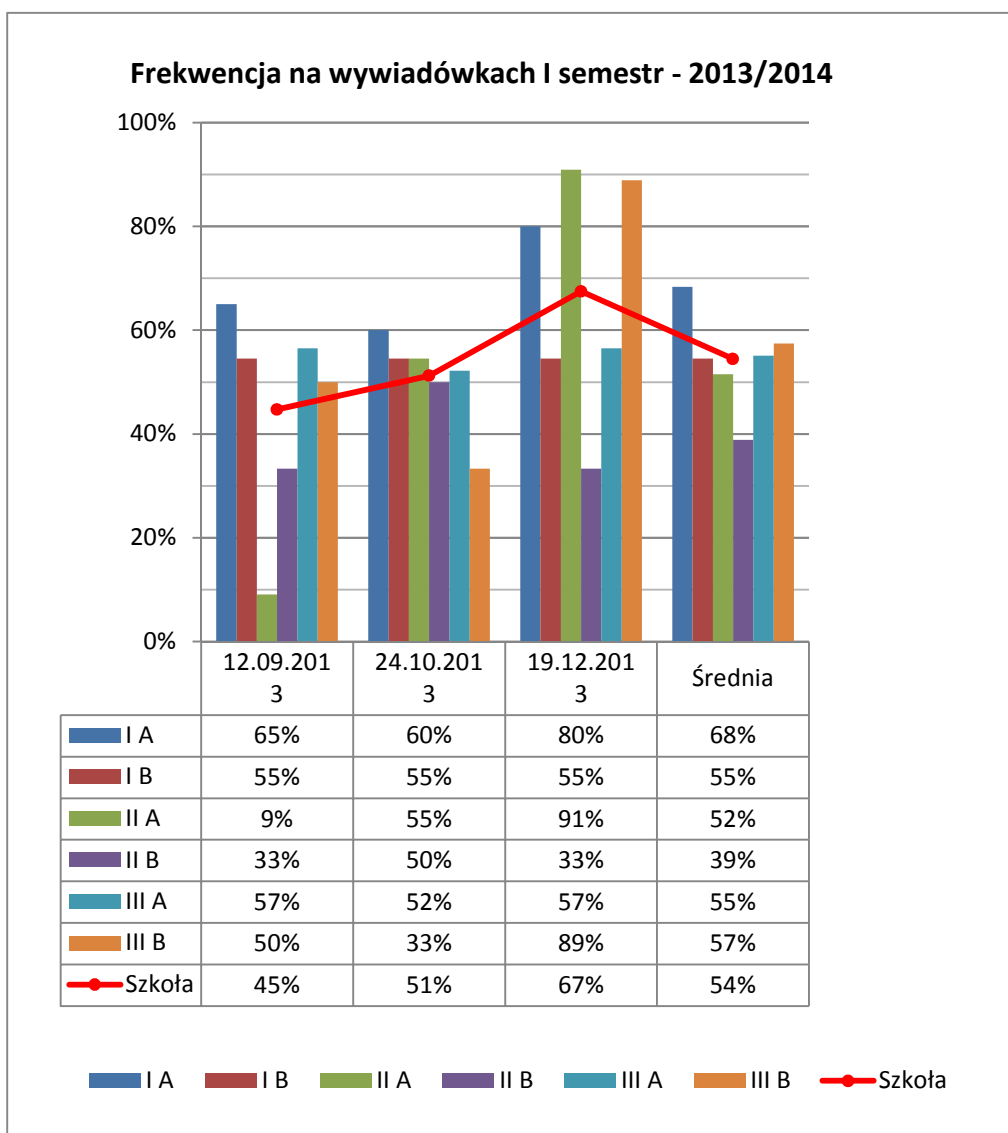
- analizę spotkań z rodzicami,

Obserwuje się systematyczną poprawę kontaktów z rodzicami. Wpływ na to ma wprowadzenie wywiadówek partnerskich prowadzonych przez wychowawców oraz uelastycznienie godzin do kontaktu z wychowawcami. Poprawia to w znacznej mierze proces komunikacji na linii rodzic- wychowawca –uczeń. Dobre relacje z rodzicami mogą wpływać

na podniesienie wyników nauczania oraz na proces budowania lepszych relacji ucznia z klasą i nauczycielami. W pewnym stopniu eliminuje to wagary i ucieczki.

Frekwencja na wywiadówkach I semestr - 2013/2014

Klasa	12.09.2013	24.10.2013	19.12.2013	Średnia
I A	65%	60%	80%	68%
I B	55%	55%	55%	55%
II A	9%	55%	91%	52%
II B	33%	50%	33%	39%
III A	57%	52%	57%	55%
III B	50%	33%	89%	57%
Szkoła	45%	51%	67%	54%



W dalszym ciągu utrzymuje się stały kontakt z opiekunami i wychowawcami uczniów z Domu nad Baryczą. Wychowawcy z Domu Nad Baryczą na bieżąco są informowani o wynikach i zachowaniu swoich podopiecznych.

Wyniki analizy za I semestr roku 2013/2014 potwierdzają skuteczność prowadzonych działań:

- średnia ocen wzrosła o 0,03,
- średnia najlepszego ucznia zmalała o 0,21 (obecnie 5,00),
- uczniowie ze średnią 4,75 i powyżej ta sama liczba uczniów – 9 uczniów (7,23%, w roku ubiegłym 9 uczniów – 6,92%),
- uczniowie ze średnią poniżej 3, liczba uczniów zmalała – 48 uczniów (39,02%), w roku ubiegłym 51 (39,23%),
- zmalała liczba uczniów bez ocen niedostatecznych – 91 uczniów (73,98%), a w 2012/2013 – 107 (82,31%),
- wzrosła liczba uczniów z ocenami niedostatecznymi o 8% - 32 uczniów (26,02%), a w 2012/2013 – 23 (17,69%),
- zmalała liczba uczniów z 1 niedostateczną o 1punkt %,
- wzrosła liczba uczniów z 2 niedostatecznymi o 1punkt%,
- wzrosła liczba ocen niedostatecznych z 3 i więcej o 8punktów%.

W niewielkim stopniu zmalała liczba wagarów i ucieczek, co wpływa na poprawę ocen z zachowania. Obrazują to wyniki ocen z zachowania przedstawione za I semestr roku 2013/2014:

- wzrosła liczba uczniów z zachowaniem wzorowym o 3%,
- zmalała liczba uczniów z zachowaniem bardzo dobrym o 3%,
- wzrosła liczba uczniów z zachowaniem dobrym o 11%,
- zmalała liczba uczniów z zachowaniem poprawnym o 10%,
- zmalała liczba uczniów z zachowaniem nieodpowiednim o 6%,
- wzrosła liczba uczniów z zachowaniem nagannym o 6%.

Frekwencja uczniów na zajęciach lekcyjnych wzrosła o 2%.

- udział w konkursach i zawodach sportowych,

Aby wszyscy uczniowie mieli okazję do zaprezentowania swoich talentów, przygotowano bogatą ofertę konkursów i zawodów sportowych. Nauczyciele zachęcają gimnazjalistów do udziału w konkursach i zawodach, zarówno na szczeblu szkolnym, gminnym, powiatowym jak i ogólnopolskim. W czasie dodatkowych zajęć szkolnych służą pomocą w przygotowaniu

uczniów do konkursów oraz organizują dodatkowe treningi przed zawodami. Na podstawie prowadzonego w szkole rejestru można stwierdzić, że duża liczba uczniów uczestniczy w zawodach i konkursach, zajmując wysokie miejsca. Poprzez ten fakt uczniowie mają możliwość osiągania sukcesów, które są w szkole promowane. Udział w konkursach rozwija zdolności i umiejętności uczniów, a jednocześnie wpływa na podniesienie efektów kształcenia i na promocję szkoły.

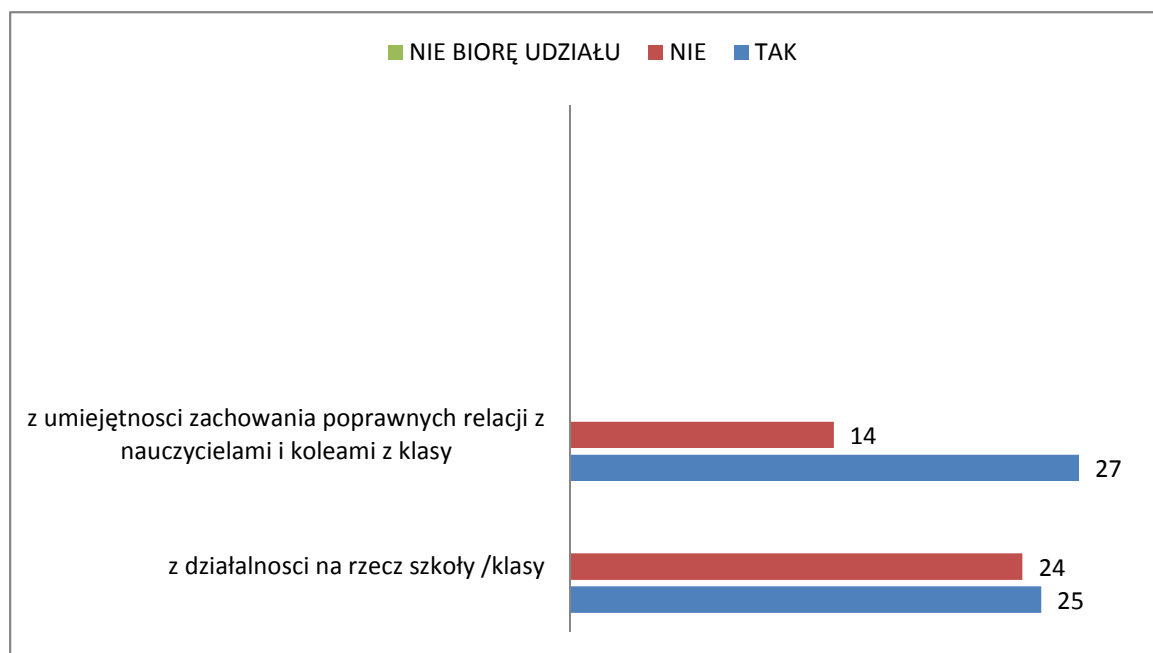
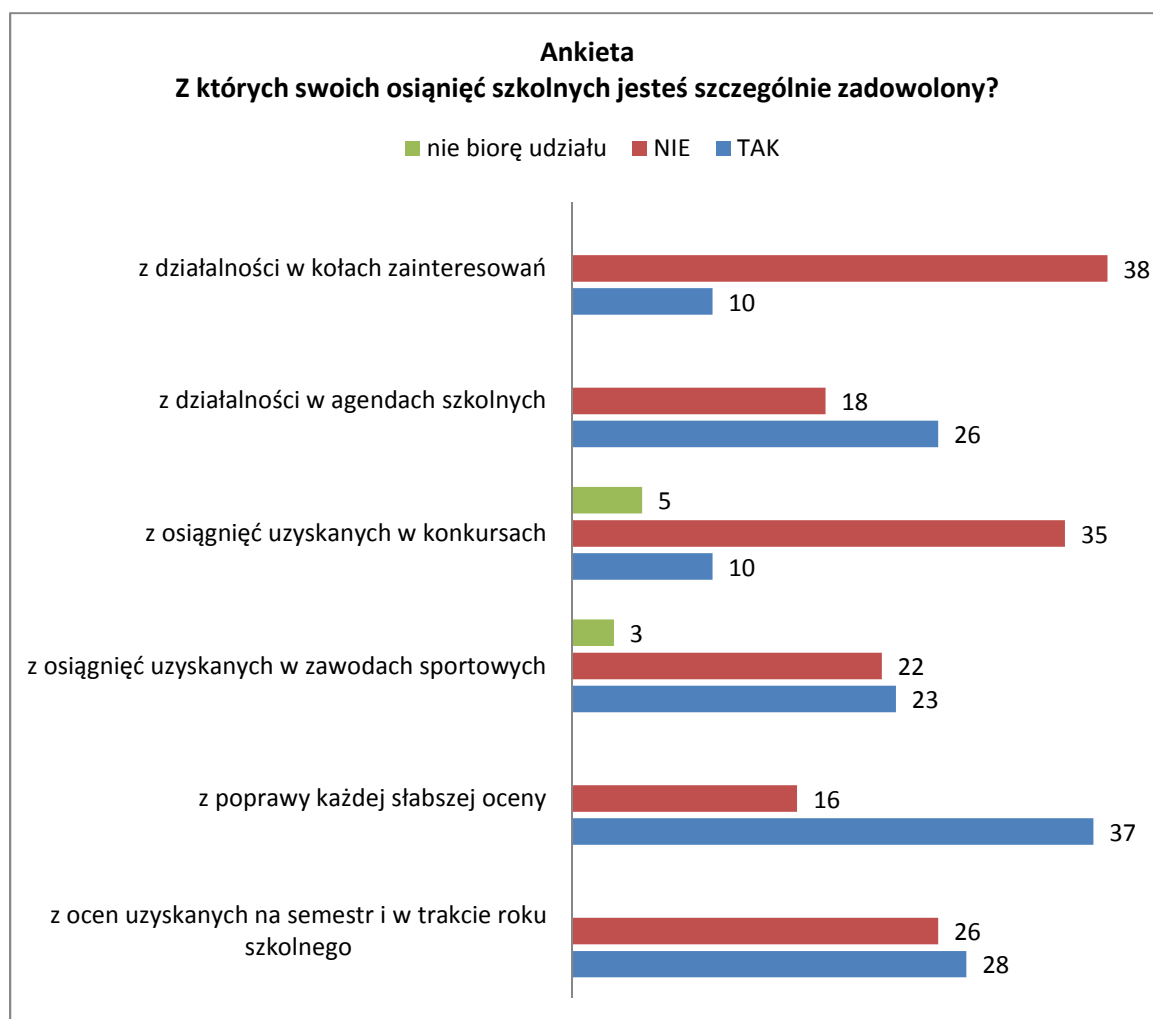
W roku szkolnym 2012/2013 gimnazjaliści uczestniczyli w 56 konkursach i w 6 wyjazdach na zawody sportowe. Łącznie uczestniczyło w nich ponad 500 uczniów gimnazjum.

W I semestrze roku 2013/14 odbyło się 16 konkursów i 5 wyjazdów na zawody sportowe.

W wyniku działań zachęcających uczniów do uczestnictwa w tych formach aktywności odnotowano sukcesy uczniów na arenie gminnej, powiatowej i ogólnopolskiej. Zaliczyć do nich można:

- Ogólnopolski Konkurs Plastyczny „Jan Paweł II w oczach dziecka”,
- „Świat wiejskich wartości źródłem mojego wzrastania” – I miejsce w konkursie ogólnopolskim organizowanym przez TGPzMMiW,
- „Piękno naszej okolicy- pejzaż wiejski”- I miejsce w konkursie ogólnopolskim organizowanym przez TGPzMMiW,
- „Krew, Krwiodawstwo- Krwiolecznictwo – konkurs PCK, IV miejsce w powiecie,
- „Czy wie kto – jak ważne jest H₂O, II miejsce w powiecie,
- „ Nasza racja świadoma segregacja”, I miejsce powiecie,
- „Młody chemik eksperymentuje”,
- II Powiatowy Konkurs Biologiczny – III miejsce w powiecie,
- II Międzygimnazjalny Konkurs Wiedzy o Kresach Wschodnich,- I, II, III miejsce w powiecie,
- IV Powiatowy Konkurs Geograficzny –finalistką konkursu była Klaudia Iwanicka,
- Powiatowy Konkurs Mitologiczny – IV miejsce,
- VII Powiatowy Konkurs „ Bank Spółdzielczy wczoraj i dziś”- I, III miejsce w powiecie,
- Zawody Gminne w Piłkę Ręczną – II, III miejsce w gminie,
- Gminne Zawody Tenisa Stołowego Dziewcząt - II miejsce w gminie,
- Gminne Zawody Tenisa Stołowego Chłopców – IV miejsce w gminie,
- Gminne Zawody Piłki Nożnej – II , IV miejsce w gminie,
- Powiatowe Zawody Indywidualne w lekkiej atletyce – II , III miejsce w powiecie,
- Turniej o puchar Dyrektora ZS w Miliczu w piłce nożnej - II miejsce w powiecie.

Wśród 54 uczniów gimnazjum przeprowadzono ankietę dotyczącą efektów uczenia się i osiągania różnorodnych sukcesów.



- uczestnictwo w projektach ogólnoszkolnych,

Gimnazjum od początku swojego istnienia jest organizatorem ogólnoszkolnych projektów edukacyjnych: Misterium Chleba, Boże Narodzenie, Wielkanoc oraz projektów realizowanych w oparciu o program wychowawczy prof. Krystyny Chałas „W stronę kultury dawania” (nr dopuszczenia DKW -4014-111/99):

- Moja droga do wolności,
- Godność osoby – wartość wartości,
- Odpowiedzialność wspólnie budowana,
- Prawda i honor.

Poprzez uczestnictwo w projektach uczniowie nabywają szereg umiejętności, które są przydatne w przyszłym dorosłym życiu, m.in. umiejętności społeczne, w tym: współpraca w zespole, aktywność na rzecz środowiska, wolontariat, autoprezentacja, umiejętność wystąpień publicznych.

W toku prac nad projektami gimnazjalnymi rozwijana jest umiejętność pracy grupowej. Uczniowie rozwijają umiejętności m.in. w zakresie organizacji pracy, uczą się otwartości, demokracji, odpowiedzialności za swoje zachowanie, systematyczności w działaniu oraz współzawodnictwa. Uczniowie są kreatywni - przygotowują imprezy oraz uroczystości szkolne i uczestniczą w nich na terenie szkoły i gminy.

W pracę przy realizacji projektów zaangażowani są wszyscy uczniowie w szkole.

- praca na rzecz SU i wolontariat szkolny,

W szkole aktywnie działa Samorząd Uczniowski oraz wolontariat szkolny. Uczniowie angażowani są w prace społeczne na rzecz szkoły i środowiska lokalnego.

Działania podejmowane przez młodzież w ramach wolontariatu przyjmują formę zbiórki pieniędzy, odzieży i artykułów spożywczych, realizacji działań na rzecz przyrody i racjonalnego gospodarowania odpadami a także udziału w akcjach na rzecz ratowania dziedzictwa narodowego i dóbr kultury. W ramach wolontariatu uczniowie angażowali się również do obsługi jednorazowych imprez o charakterze charytatywnym i prospołecznym (np. festiwal, obsługa konkursów) i wszystkich innych bieżących propozycji .

W sumie w roku 2012/13 wolontariat przeprowadził 27 akcji o charakterze prospołecznym. Działania na rzecz SU i wolontariatu kształtują w uczniach umiejętności takie jak: wysoka kultura osobista, umiejętność zachowania się w każdej sytuacji i miejscu, rozwój zainteresowań i pasji, umiejętność zdrowego współzawodnictwa, wrażliwość na potrzeby i pomoc innym, samorządność i współpracę w zespole.

- podejmowanie działań związanych z promowaniem osiągnięć uczniów,

W szkole funkcjonuje system motywacyjny: uczniowie otrzymują nagrody książkowe za wysokie wyniki w nauce (średnia co najmniej 4,75 oraz za bardzo dobre lub wzorowe zachowanie), nagrody za wzorową frekwencję, listy gratulacyjne dla rodziców, nagroda dla najlepszego absolwenta, nagroda dla ucznia, który uzyskał najwyższy wynik egzaminu gimnazjalnego, najwyższą średnią w klasie oraz w pionie klas, statuetki za osiągnięcia sportowe. Osiągnięcia uczniów w konkursach są doceniane i nagradzane publicznie (na ogólnoszkolnym apelu) i stawiane jako wzór pozostałym uczniom. Prace uczniów, np. plastyczne, są eksponowane na wystawach szkolnych. W lokalnej prasie publikowane są artykuły promujące szkołę i jej sukcesy: Głos Milcza, Tygodnik Milicki, strona internetowa szkoły i gminy.

Wszyscy uczniowie kończący szkołę są zainteresowani kontynuowaniem nauki i wysoki ich odsetek przyjmowany jest do szkoły pierwszego wyboru.

3.5 Uczniowie odnoszą sukcesy na wyższym etapie kształcenia lub na rynku pracy.

Szkoła prowadzi działania w celu przygotowania uczniów do kolejnych etapów kształcenia i funkcjonowania na rynku pracy.

Działania realizowane w szkole pomagają w uzyskaniu sukcesu uczniom w następnym etapie edukacyjnym lub na rynku pracy. Uczniowie nabywają umiejętności pracy w zespole - w obrębie klas realizują projekty: Misterium Chleba, Wielkanoc, Boże Narodzenie.

Przygotowują również projekty edukacyjne oparte o program wychowawczy „W stronę kultury dawania” prof. Krystyny Chałas. Uczniowie pracują w grupach i parach na lekcjach, biorą udział w warsztatach i wycieczkach edukacyjnych ucząc się korzystania z nowoczesnej technologii oraz porozumiewania się w języku obcym. Zdobywają kompetencje komunikacyjne: umiejętność argumentacji, wnioskowania, formułowania opinii i ocen, prowadzenia dyskusji. Gimnazjaliści poznają zasady autoprezentacji i tworzenia prezentacji- projekty uczniowskie przedstawiane są na spotkaniach z rodzicami, podczas akademii szkolnych i uroczystości w Ośrodku Kultury w Sułowie. Uczniowie biorą udział w Międzynarodowym Programie Badawczym GLOBE- mają możliwość wymiany doświadczeń oraz poznania kultur i zachowań kolegów z innych regionów Polski lub Europy. Gimnazjaliści mają możliwość rozwijania swoich zainteresowań biorąc udział w licznych kołach zainteresowań.

Absolwenci naszej szkoły zapraszani są do udziału w koncertach organizowanych przez Gimnazjum w Sułowie, prowadzą uroczystości szkolne; są też zapraszani przez byłych wychowawców na lekcje dotyczące szkolnictwa ponadgimnazjalnego i wyboru zawodu oraz szkoły średniej.

Wszyscy nauczyciele szkoły monitorują losy swoich wychowanków. 50% nauczycieli gromadzi informacje dotyczące swoich dawnych podopiecznych a 75% nauczycieli dzieli się tymi informacjami z pozostałymi nauczycielami. Źródłem informacji dla nauczycieli są najczęściej portale społecznościowe - Nasza klasa, Facebook oraz wywiady i spotkania z uczniami, rozmowy z wychowankami. Często wiadomości o sukcesach absolwentów docierają do nauczycieli z prasy lokalnej a także ze stron internetowych szkół.

Uczniowie naszej szkoły kształcą umiejętności niezbędne do nauki na wyższym szczeblu kształcenia i na rynku pracy, takie jak: organizacja koncertów, konkursów, prowadzenie apeli szkolnych, organizowanie akademii okolicznościowych; wykonują także dekoracje i ozdoby świąteczne, przeprowadzają zbiórki pieniężne i surowców wtórnych, uczą się oszczędzać i racjonalnie wydawać pieniądze, postępują zgodnie z zasadami racjonalnego gospodarowania zasobami przyrodniczymi.

Gimnazjaliści w szkole i na zajęciach pozalekcyjnych rozwijają uzdolnienia plastyczne, muzyczne, teatralne, sportowe oraz przedmiotowe. Uczniowie ćwiczą kreatywność i twórcze myślenie, pracują metodą projektu.

Gimnazjum w Sułowie proponuje uczniom szereg zajęć informacyjnych na temat wyboru szkoły i zawodu: są organizowane spotkania z absolwentami, przedstawicielami szkół powiatu milickiego, lekcje na godzinach wychowawczych i na lekcjach wos-u, warsztaty z doradcą zawodowym a pedagog na bieżąco informuje o ofercie szkół średnich i wymaganiach stawianych uczniom przez szkoły na wyższym szczeblu. Materiały informacyjne dotyczące planowania kariery znajdują się w gabinetach lekcyjnych oraz na korytarzu szkoły i w bibliotece.

WNIOSKI

1. W szkole realizuje się podstawę programową z uwzględnieniem osiągnięć uczniów ze szkoły podstawowej. W celu uzyskania dodatkowych informacji należy zobowiązać uczniów kończących klasę szóstą i ich rodziców do wypełnienia kwestionariusza informacyjnego.
2. Nauczyciele umożliwiają uczniom kształtowanie kluczowych kompetencji. Na wszystkich zajęciach lekcyjnych nauczyciele wdrażają umiejętność uczenia się oraz komunikowania się w języku ojczystym.
W małym stopniu nauczyciele mają możliwość kształtowania umiejętności posługiwania się nowoczesnymi technologiami informacyjno-komunikacyjnymi.
3. Podstawa programowa jest realizowana z wykorzystaniem zalecanych warunków i sposobów jej realizacji.
4. W szkole monitoruje się i analizuje osiągnięcia każdego ucznia, z uwzględnieniem jego możliwości rozwojowych, formułuje się i wdraża wnioski z tych analiz.
5. Wnioski do dalszej pracy formułowane są na spotkaniach Rady Pedagogicznej i wdrażane do realizacji zgodnie z planem pracy szkoły.
Wdrożone wnioski stopniowo przyczyniają się do poprawy wyników w nauce, o czym świadczy poziom uzyskiwanych przez uczniów wyników w diagnozach przeprowadzanych w szkole oraz podczas egzaminów zewnętrznych.
Uczniowie informowani są o wnioskach z analizy osiągnięć.
Rodzice uzyskują informacje o wnioskach z analizy osiągnięć na zebraniach rodziców oraz podczas spotkań indywidualnych. Przekazywane są im informacje o tym, z czym uczniowie doskonale sobie radzą i o obszarach, w których mają trudności i wymagają większej pracy.

KIERUNKI ROZWOJU

1. Zamieszczenie na stronie internetowej gimnazjum kwestionariusza informacyjnego dla uczniów klas szóstych, będącego załącznikiem do podania do szkoły gimnazjalnej.
2. Doposażenie szkoły w nowoczesne technologie informacyjno-komunikacyjne (sprzęt komputerowy, oprogramowanie, tablice interaktywne, drukarka).
3. Kontynuacja działań rozwijających uzdolnienia uczniów (zajęcia rozwijające, zajęcia wyjazdowe na wyższe uczelnie, zajęcia w ramach KN).
4. Kontynuacja działań mających na celu wyrównywanie szans edukacyjnych i zminimalizowanie liczby uczniów z semestralnymi i końcoworocznymi ocenami niedostatecznymi z przedmiotów (zajęcia wyrównujące braki, indywidualizacja nauczania, ścisły kontakt z rodzicami /opiekunami prawnymi).

Raport z ewaluacji wewnętrznej przygotowali:

Alina Snażyk

Ryszard Ziębikiewicz

Mirosława Baczkowska-Milian

Bogumił Piosik

Edyta Sulatycka

Andrzej Romanowicz

Eliza Czyrek

Joanna Dolna

Hanna Jankowska

Ks. Marcin Nesterowicz

Anna Tyczyńska

Renata Pałka

Agnieszka Sadownik